



2 0 2 3

RESUMO Público

Plano de Manejo Florestal | São Paulo



Klabin

Prezado LEITOR

Nas próximas páginas, você vai conhecer um pouco mais sobre os esforços que a Klabin faz pelo manejo adequado de suas florestas, com suas políticas sociais e de sustentabilidade. Essa é a demonstração do comprometimento da Klabin em gerar riquezas, sempre respeitando a natureza, seus colaboradores e a sociedade, além de manter o compromisso de adesão a longo prazo aos princípios e critérios do *Forest Stewardship Council®* – FSC® e PEFC (*Programme for the Endorsement of Forest Certification*).

Para facilitar a sua leitura, identificamos as modificações de texto ocorridas entre a versão anterior do Resumo Público do Plano de Manejo e esta com o símbolo “1”. Boa leitura.

FSC® C007520



Plantaio de Eucalipto
Foto: Franca Press

ÍNDICE

**PREZADO
LEITOR**

02

**SOBRE A
KLABIN**

07

**CÓDIGO DE
CONDUTA
KLABIN**

12

**POLÍTICA DE
RESPONSABILIDADE
SOCIOAMBIENTAL
PARA A CONTRATAÇÃO
DE FORNECEDORES**

13

**COMPROMISSOS
EXTERNOS**

15

**DESCRIÇÃO DO
EMPREENDIMENTO**

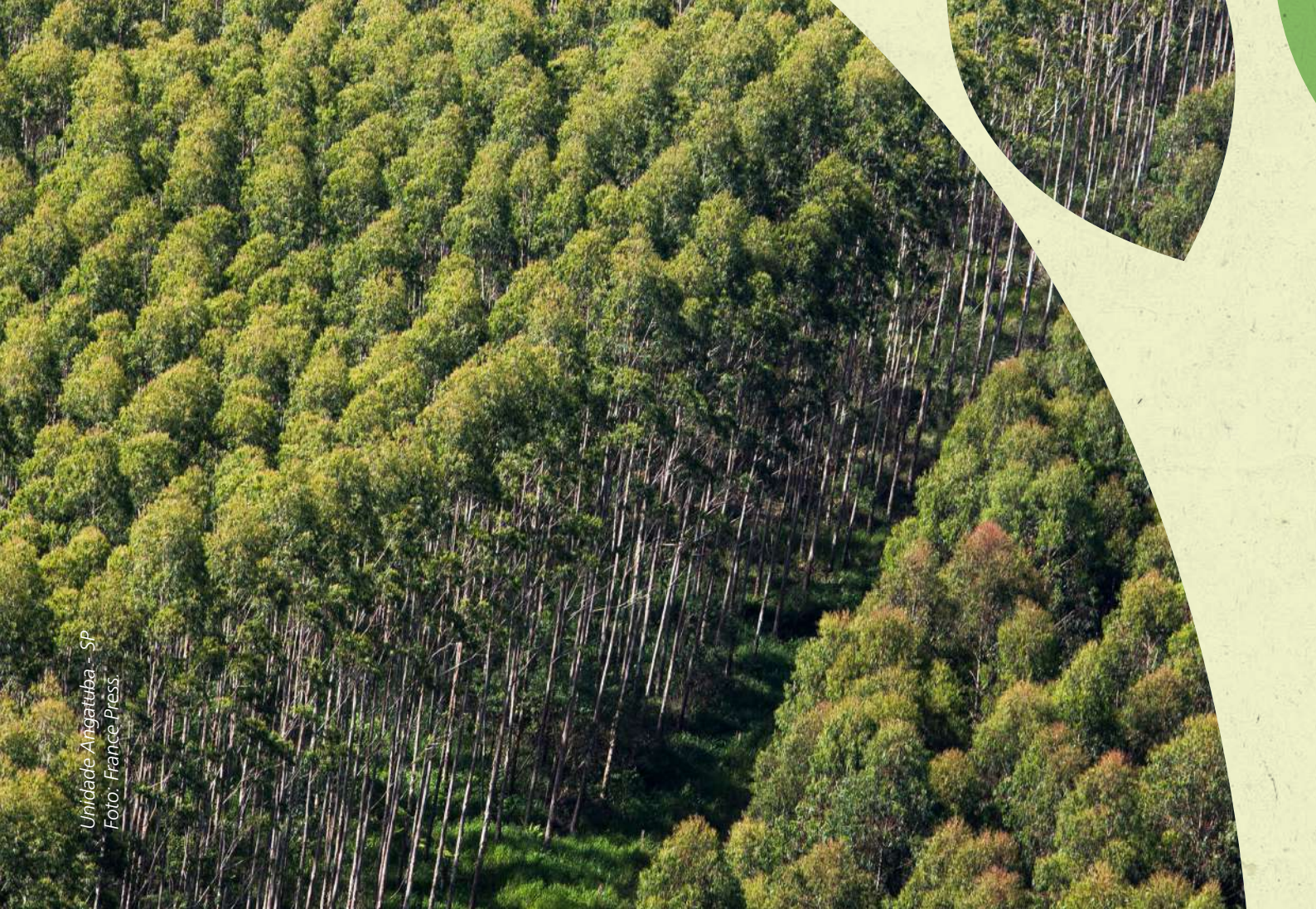
23

**MANEJO
FLORESTAL 27**

**RESPONSABILIDADE
SOCIOAMBIENTAL 33**

**INDICADORES
SOCIOAMBIENTAIS 41**

Unidade Abagattuba - SP
Foto: France Press



Sobre a Klabin

A Klabin é a maior produtora e exportadora de papéis do Brasil, além de ser líder na produção de papéis e cartões para embalagens, embalagens de papelão ondulado e sacos industriais. É também a única empresa do país a fornecer simultaneamente ao mercado celulose de fibra curta (eucalipto), celulose de fibra longa (pinus) e celulose *fluff*.



A gestão da empresa está orientada para o desenvolvimento sustentável, buscando um crescimento integrado e responsável, que unia rentabilidade, desenvolvimento social e compromisso ambiental. A Unidade Angatuba (SP) é responsável pela produção de mais de 130 mil toneladas de papel kraft por ano. Para fornecer matéria-prima à fábrica e à comercialização de toras, a localidade também conta com uma área florestal constituída por aproximadamente 4,8 mil hectares plantados e 3,7 mil hectares de matas preservadas na região de Angatuba. Em 2009, a Unidade recebeu a certificação FSC® – *Forest Stewardship Council*® para o manejo florestal praticado, o que comprova a conservação dos recursos naturais, proporciona condições justas de trabalho e estimula boas relações com a comunidade. A unidade industrial também possui as certificações ISO 9001, ISO 14001 e OHSAS 18001, que comprovam rígidos padrões de qualidade em suas operações.

A Klabin está dividida em quatro áreas de negócio:

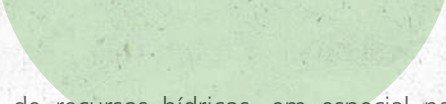

- Florestal: matéria-prima para produção de celulose e comercialização de toras de madeira para serrarias e laminadoras;
- Celulose: celulose de fibra curta, celulose de fibra longa e celulose fluff;
- Papéis: papel kraft, papel-cartão e papel reciclado;
- Conversão: embalagens de papelão ondulado e sacos industriais.

POLÍTICA DE SUSTENTABILIDADE

Para a Klabin, sustentabilidade possui um profundo significado na história e na vida da empresa. É o maior fundamento da gestão dos negócios e um compromisso de longo prazo com os acionistas, clientes, colaboradores, fornecedores e com as comunidades em que atuamos. Das florestas às embalagens, existe um modelo de autossuficiência, respeito ao meio ambiente e estímulo ao desenvolvimento de todos os *stakeholders* que integram a cadeia produtiva.

- 1.** Buscar ativamente a transição para uma economia de baixo carbono, aplicando e estimulando o direcionamento de investimentos e instrumentos financeiros que considerem valores e performance ligados à Sustentabilidade, garantindo transparência e confiabilidade nos dados que orientam tomada de decisões, assegurando alinhamento com a ciência e parâmetros reconhecidos e, sempre que pertinente, promover a verificação da consistência dos dados por terceira parte.
- 2.** Inovar e adaptar o modelo de negócio para ser cada vez mais responsável na revisão e definição do portfólio de produtos e processos estratégicos, em direção às soluções positivas para a natureza.
- 3.** Mapear, mensurar e dar transparência ao impacto das externalidades ambientais e sociais geradas pelos negócios da companhia em relação ao território e o relacionamento com partes interessadas.
- 4.** Assegurar o cumprimento da Agenda Klabin no seu horizonte e metas estabelecidas com base nos temas prioritários para que a atuação e estratégia de crescimento da companhia sejam orientadas para o desenvolvimento econômico, a sustentabilidade ambiental e a justiça social, considerando os impactos e externalidades dos negócios.
- 5.** Zelar pelo tom e afirmações nas abordagens de marketing e comunicação da Sustentabilidade, assegurando que as mensagens sejam corretas, precisas e pautadas somente pelo desempenho e práticas mantidas pela companhia.
- 6.** Promover uma cultura de disseminação da ética e desenvolver as melhores práticas de governança corporativa.

- 7.** Respeitar e promover os direitos humanos de acordo com os Princípios Orientadores para Empresas em Direitos Humanos da ONU e demais compromissos nacionais e internacionais que tragam diretrizes sobre o tema, pertinentes às operações da Klabin e seus territórios.
- 8.** Buscar aplicar as mais eficientes e atuais tecnologias e soluções de engenharia na implantação de novos projetos e empreendimentos, zelando pela proteção da saúde humana, dos recursos naturais e do meio ambiente.
- 9.** Potencializar a circularidade buscando desenvolver parcerias para novos modelos de negócios e o design ecoeficiente de produtos e processos, que maximizem a redução, reúso e a reciclagem de produtos da cadeia e subprodutos do processo industrial.
- 10.** Promover a colaboração com clientes, fornecedores, academia, sociedade civil organizada e outras partes interessadas na busca por inovação para os produtos e processos, e por melhorias visando a sustentabilidade para a cadeia de valor.
- 11.** Buscar a qualidade competitiva, visando a melhoria sustentada dos seus resultados, pesquisando, desenvolvendo e aperfeiçoando continuamente os processos, produtos e serviços, existentes e novos, para atender às expectativas dos clientes, colaboradores, acionistas, comunidade, fornecedores e demais públicos de relacionamento.
- 12.** Garantir a valorização da base florestal a partir de sua transformação em produtos sustentáveis e competitivos e assegurar o suprimento de madeira plantada para as suas unidades industriais, de forma sustentada, sem agredir os ecossistemas naturais associados, nas operações próprias e em fomentados.
- 13.** Assegurar que as operações da companhia busquem constantemente a redução das emissões de Gases de Efeito Estufa (GEE), considerando os impactos ambientais nas suas operações e projetos de investimento para que sejam compatíveis com os objetivos de longo prazo adotados pela Klabin.
- 14.** Promover a conservação da biodiversidade, por meio do desenvolvimento de práticas que garantam o aumento do equilíbrio ecossistêmico, incentivando a pesquisa e parcerias com a academia e atuando com o compromisso da utilização de técnicas de manejo florestal reconhecidas, o que compreende conservar atributos e evitar operar em áreas de preservação de patrimônio natural e/ou que contenham espécies relevantes para a biodiversidade nacional e global.

- 
- 15.** Praticar a gestão responsável de recursos hídricos, em especial nas áreas de estresse hídrico, para assegurar a disponibilidade de água em qualidade e quantidade necessárias para o abastecimento dos territórios onde atua.
- 16.** Evitar e prevenir a poluição por meio da redução dos impactos ambientais relacionados a efluentes hídricos, resíduos sólidos e emissões atmosféricas, considerando constantemente esses elementos na manutenção e melhoria de processos produtivos, no desenvolvimento e aperfeiçoamento de produtos, em operações florestais e logísticas, e no monitoramento de fornecedores críticos em função de aspectos econômicos e socioambientais.
- 17.** Identificar antecipadamente os impactos sociais negativos causados por nossas operações florestais, industriais e de logística para evitá-los, preveni-los e mitigá-los. Simultaneamente, potencializar os impactos positivos de nossas operações por meio de programas e ações sociais em parceria com instituições públicas, privadas e da sociedade civil, promovendo o engajamento e contato frequente, proativo e transparente com as partes interessadas.
- 18.** Atender a legislação e as normas nacionais (e internacionais quando aplicáveis) à segurança e qualidade do produto, meio ambiente, e saúde e segurança ocupacional. Promover o bem-estar físico, mental e social dos colaboradores diretos e indiretos, através da melhoria contínua das condições de trabalho, saúde e segurança, com o compromisso de consultar e promover sua participação ativa na busca da prevenção e mitigação de riscos, e do desenvolvimento pessoal e profissional de cada indivíduo.
- 19.** Praticar a responsabilidade social com foco nas comunidades onde atua de acordo com a plataforma de investimento social privado e suas linhas de atuação: desenvolvimento local (impulsionando as capacidades de planejamento e gestão pública participativa em direção ao desenvolvimento sustentável), educação, meio ambiente e cultura.
- 



Acervo Klabin.

Código de Conduta Klabin



Desde a sua fundação, a Klabin busca um desenvolvimento que também proporcione aos seus colaboradores, clientes, fornecedores e à sociedade em geral um relacionamento sustentado em uma conduta ética e princípios reconhecidos socialmente. Os elevados padrões seguidos pela empresa são fatores fundamentais para o crescimento da Klabin. Além disso, os pressupostos do Código de Conduta Klabin ultrapassam o simples cumprimento de leis e políticas e tem finalidade de uniformizar padrões entre seus conselheiros, diretores e colaboradores, estimulando-os a adotar, diariamente, comportamentos e atitudes guiadas pelas diretrizes e valores básicos, estabelecidos nesse código.

A Klabin mantém os seguintes canais de comunicação para contato com o Comitê de Ética.



ouvidoria@klabin.com.br



www.klabin.com.br/ouvidoria



0800 721 0228

Política de Responsabilidade Socioambiental ***para a Contratação de fornecedores***

Na Klabin, todos os negócios são pautados pela ética, pela transparência e pelo respeito aos princípios de sustentabilidade, a fim de assegurar o equilíbrio econômico, a responsabilidade social e a preservação ambiental. Por isso, a empresa busca fornecedores que sigam os critérios especificados na Política de Responsabilidade Social e Ambiental para a Contratação de Fornecedores.

O modelo de contrato foi revisado a partir de uma padronização dos aspectos de sustentabilidade, como pontualidade de entrega, condição creditícia, respeito às legislações aplicáveis, conformidade com o fisco, proibição de trabalho infantil e forçado e adoção de medidas de proteção ao meio ambiente. Interessados em se tornar fornecedores da Klabin devem preencher o formulário acessando o site da empresa através do <https://klabin.com.br/fale-conosco/fale-conosco>.



IDS Ambiental.



Compromissos externos

A Klabin busca exercer um papel ativo em questões socioambientais e econômicas, aderindo voluntariamente a compromissos propostos por instituições reconhecidas, descritos nas próximas páginas.



PACTO GLOBAL

Iniciativa da Organização das Nações Unidas (ONU) para engajar empresas e organizações na adoção de 10 princípios universais nas áreas de Direitos Humanos, Trabalho, Meio Ambiente e Medidas Anticorrupção, a fim de desenvolver ações para enfrentar os desafios da sociedade.



OBJETIVOS DO DESENVOLVIMENTO SUSTENTÁVEL

Os Objetivos de Desenvolvimento Sustentável (ODS), desde 2016 constituem uma agenda mundial de desenvolvimento com 17 objetivos e 169 metas estabelecidos pela Organização das Nações Unidas (ONU) para governos, sociedade e setor privado. A iniciativa da ONU reúne governos, sociedade civil e setor privado em uma agenda mundial a favor das pessoas, do planeta, da paz e da prosperidade, definindo prioridades e aspirações globais para 2030. Desde então, a companhia prioriza 15 dos 17 objetivos, que inspiraram a Agenda Klabin 2030, composta pelos KODS, os Objetivos Klabin para o Desenvolvimento sustentável.

- 01.** Erradicação da pobreza;
- 03.** Saúde e bem-estar;
- 04.** Educação de qualidade;
- 05.** Igualdade de gênero;
- 06.** Água potável e saneamento;
- 07.** Energia limpa e acessível;
- 08.** Trabalho decente e crescimento econômico;
- 09.** Indústria, inovação e infraestrutura;
- 10.** Redução das desigualdades;
- 11.** Cidades e comunidades sustentáveis;
- 12.** Consumo e produção responsáveis;
- 14.** Ação contra a mudança global do clima;
- 15.** Vida terrestre;
- 16.** Paz, justiça e instituições eficazes;
- 17.** Parcerias e meios de implementação.



PACTO NACIONAL PELA ERRADICAÇÃO DO TRABALHO ESCRAVO

Reúne empresas brasileiras e multinacionais que assumiram o compromisso de não negociar com quem explora trabalho escravo. Além de restringir economicamente os empregadores que cometem esse crime, o Pacto prevê a promoção do trabalho decente, a integração social dos trabalhadores em situação de vulnerabilidade e o combate ao aliciamento. As empresas signatárias da iniciativa participam do processo de monitoramento do Pacto e se comprometem a divulgar os resultados de seus esforços para banir o trabalho escravo.



PACTO EMPRESARIAL PELA INTEGRIDADE E CONTRA A CORRUPÇÃO

De acordo com o Instituto Ethos, as empresas, ao se tornarem signatárias do pacto, comprometem-se a divulgar a legislação brasileira anticorrupção a seus empregados e stakeholders, para que seja integralmente cumprida. Além disso, comprometem-se a proibir qualquer forma de suborno, trabalhar pela legalidade e transparência das contribuições para campanhas políticas e primar pela transparência das informações e colaboração nas investigações, quando necessário.



PRINCÍPIO DE EMPODERAMENTO DAS MULHERES

Para reforçar o compromisso com a diversidade e promover um ambiente inclusivo, em 2018 a Klabin aderiu aos sete Princípios de Empoderamento das Mulheres (WEPS). A iniciativa da Organização das Nações Unidas para a Igualdade de Gênero (ONU Mulheres) orienta as empresas no empoderamento das mulheres dentro da organização, na cadeia de valor e nas comunidades.

FÓRUM DE EMPRESAS E DIREITOS LGBTI+

A Klabin assinou o Fórum de Empresas e Direitos LGBTI+, que elaborou os 10 compromissos para garantir o respeito e a promoção dos direitos humanos LGBTI+ dentro das Empresas. O Fórum conta com grupos de trabalho divididos por temas (liderança, saúde, comunicação e outros) que se reúnem periodicamente para discutir como avançar em relação a cada um dos compromissos.

MOVIMENTO PELA EQUIDADE RACIAL (MOVER)

Esta iniciativa institui para empresas signatárias 10 diretrizes para avançar na jornada de equidade racial com o compromisso de atuar por um ambiente inclusivo com iniciativas que gerem oportunidades para profissionais negros por meio de ações de capacitação e sensibilização, empregabilidade e promoção de consciência social.

PACTO EMPRESARIAL CONTRA EXPLORAÇÃO SEXUAL DE CRIANÇAS E ADOLESCENTES NAS RODOVIAS BRASILEIRAS



A Klabin é signatária deste Pacto, que visa acabar com a exploração sexual de crianças e adolescentes nas estradas, pela adesão ao Programa Na Mão Certa da Childhood Brasil e Instituto Ethos em 2016. É composto por seis compromissos, que abordam temas de condições de trabalho de caminhoneiro, campanhas de sensibilização, apoio de projetos e monitoramento de práticas.

TASK FORCE ON CLIMATE RELATED FINANCIAL DISCLOSURES (TCFD)

É uma iniciativa que fornece recomendações para habilitar mercados e abordar o impacto financeiro das mudanças climáticas, aumentando a transparência sobre os riscos relacionados às mudanças climáticas e oportunidades para promover a tomada de decisões financeiras mais bem informadas.



INICIATIVA DE METAS BASEADAS NA CIÊNCIA (SBTI)

Iniciativa que estabelece metodologias para ajudar as empresas a traçar uma meta de redução de emissões alinhada à ciência do clima e ao desenvolvimento econômico sustentável. A Klabin foi a primeira empresa do setor de celulose e papel, da América Latina a ter suas metas aprovadas pelo SBTi.

BUSINESS AMBITION FOR 1,5°C – ONLY FUTURE

Em 2019, aderimos à campanha global da ONU Business Ambition for 1,5°C – OUR ONLY FUTURE. Com isso, estamos comprometidos em reduzir as emissões de GEE, ajudando a conter o aumento da temperatura do planeta em 1,5° C.

RACE TO ZERO

Há anos, a Klabin trilha um caminho no combate às Mudanças Climáticas. A empresa, que tem a sustentabilidade como pilar de sua gestão, está ciente da urgência do tema e da importância de mobilizar todos para garantir o futuro do nosso planeta. Em conjunto com a Rede Brasil Pacto Global das Nações Unidas, a Companhia convida empresas e sociedade a apoiar a causa da redução das emissões de gases de efeito estufa com base na ciência.

SUSTAINABILITY ACCOUNTING STANDARDS BOARD (SASB)

O SASB é um conjunto de padrões para ajudar na identificação, gerenciamento e relato dos temas de sustentabilidade da organização, passando por questões ambientais, sociais e de governança que podem impactar seu desempenho financeiro. Seu público principal são as grandes empresas e os investidores. Em 2020, a Klabin passou a relatar os indicadores SASB recomendados para os setores de embalagem, papel e celulose e florestal.



GHG PROTOCOL



A Klabin, desde 2013, faz parte deste programa, que tem como objetivo estimular a cultura corporativa para a elaboração e a publicação de inventários de emissões de Gases de Efeito Estufa (GEE), proporcionando aos participantes acesso a instrumentos e padrões de qualidade internacional. Originalmente desenvolvido nos Estados Unidos, em 1998, pelo World Resources Institute (WRI), o GHG Protocol é uma ferramenta utilizada para entender, quantificar e gerenciar emissões de GEE.

RECONHECIMENTOS

ÍNDICE DE SUSTENTABILIDADE DOW JONES

A Klabin faz parte do Índice Dow Jones de Sustentabilidade (DJSI) destacando-se como uma das empresas capazes de gerar maior valor a longo prazo por meio de práticas sustentáveis. Estar listada pelo terceiro ano consecutivo nas categorias “World” reconhece e impulsiona o compromisso da Companhia de desenvolver um sólido modelo de negócio sustentável, com cuidado com o meio ambiente e a sociedade.

ÍNDICE DE SUSTENTABILIDADE EMPRESARIAL (ISE)

Iniciativa pioneira na América Latina e quarto índice de sustentabilidade no Mundo, o ISE B3 foi criado pela B3 em 2005, com financiamento inicial pela International Finance Corporation (IFC), braço financeiro do Banco Mundial. A Klabin figura pelo oitavo ano consecutivo, dentre as companhias pertencentes a 15 setores, neste processo que avalia de forma integrada os diferentes aspectos da sustentabilidade, apoiando os investidores na tomada de decisão e as empresas a aprimorarem suas práticas ESG (Ambiental, Social e de Governança Corporativa, na sigla em inglês).





CARBON DISCLOSURE PROJECT (CDP)

A Klabin está mais uma vez na “Lista A” do CDP – plataforma global de informações para investidores – nos três programas: Clima, Água e Florestas, reforçando a atuação responsável da companhia. Além de ser a primeira empresa da América Latina a alcançar o nível de liderança nos três questionários, também foi reconhecida com o melhor desempenho no índice “CDP Brasil – Resiliência Climática”, que mensura a performance em práticas diferenciadas de gestão climática e estabelece uma relação entre as iniciativas ambientais e o desempenho financeiro das organizações.

ECOVADIS



A Klabin é a primeira empresa brasileira a implementar a metodologia Ecovadis, desde 2019, provedor mundial de classificações de sustentabilidade empresarial. A Klabin permanece há 3 anos na categoria Platinum na Avaliação de Responsabilidade Corporativa da Ecovadis, integrando o seletivo grupo de 1% de empresas com o melhor desempenho no setor de Papel e Celulose do mundo. São analisados temas como práticas trabalhistas e direitos humanos, meio ambiente, ética e compras sustentáveis.

FUNDAÇÃO ABRINQ



O programa da Fundação Abrinq reconhece as organizações que defendem a infância e a adolescência por meio do selo Empresa Amiga da Criança, que atesta que, entre outras ações, não exploramos o trabalho infantil, não o permitimos na nossa cadeia produtiva e promovemos ações sociais que incentivam a educação e o aprendizado de crianças e jovens nas comunidades em que atuamos.

Araucaria angustifolia
Foto: Anna Carolina Negri.



Descrição do Empreendimento

As áreas de florestas da Klabin no Estado de São Paulo somavam, em dezembro de 2022, 8.451,32 hectares, sendo 4.338,92 hectares de áreas de florestas plantadas com pinus e eucalipto, 3.605,95 hectares de áreas para conservação e 283,02 de benfeitorias (estradas, edificações etc.).

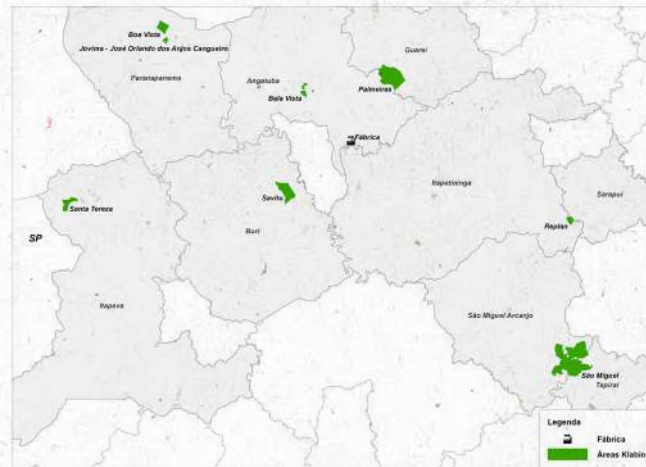


1. Região de atuação

As áreas da Unidade Florestal de Angatuba estão localizadas na região sudoeste do Estado de São Paulo, compreendendo os seguintes municípios: Angatuba, Itapeva, São Miguel Arcanjo, Tapiraí, Buri, Guareí, Itapetininga, Paranapanema e Sarapuí.

2. Dados geoclimáticos

O clima predominante é o Tropical de Altitude (Cw_a), com chuvas no verão e seca no inverno, com a temperatura média do mês mais quente superior a 22°C.





Pinus - Pinaceae
Foto: Anna Carolina Negri.

Relevo

As áreas da Klabin estão localizadas na unidade geomorfológica Depressão Periférica, que compreende a região que se estende desde o Planalto Atlântico até o Oeste Paulista, pelos vales do Médio Tietê, Paranapanema e Mogi-Guaçu.

Hidrologia

Dentro das Fazendas de atuação da Klabin Angatuba existem aproximadamente 258 km.



*Aérea Mosaico Florestal
Foto: Zig Koch.*

Manejo Florestal



Plantio de Pinus e Eucalipto

A empresa é reconhecida pelo manejo sustentável adotado, que tem como objetivo o multiúso florestal madeireiro. O emprego das práticas ambientalmente corretas, bem como o manejo adequado da paisagem, proporciona o excelente aproveitamento do potencial produtivo das florestas e a proteção dos recursos naturais. A Klabin identifica e mapeia os passivos ambientais encontrados em novas propriedades (adquiridas ou arrendadas) e utiliza procedimentos para a correção destes. A Klabin assume o compromisso de realizar o seu manejo florestal de acordo com os Princípios e Critérios do FSC® e PEFC.

Acerco: Klabin

1. MANEJO FLORESTAL MADEIREIRO

Geologia

Por meio do desenvolvimento, da adequação de novas tecnologias e do manejo florestal sustentável, busca garantir a manutenção e a melhoria da produtividade florestal, considerando a qualidade das plantações e das fibras para utilização na produção de celulose. Atua nas especialidades de: Melhoramento Florestal, Clonagem e Biotecnologia, Nutrição e Silvicultura, Fitossanidade Florestal e Qualidade da Madeira.

Planejamento e Manejo Florestal

Para definir as taxas de colheita e as estratégias de intervenção florestal, que garantem o abastecimento das fábricas da Klabin e o suprimento de matéria-prima de base madeireira para o mercado, são realizados estudos e simulações*, além de analisar informações de base dos recursos florestais, que subsidiam as decisões da empresa.

* Inventário contínuo é o estudo e acompanhamento do crescimento dos povoamentos florestais de 2 a 20 anos, dependendo da espécie. Inventário pré-corte é o levantamento do estoque de madeira em uma área com planejamento de colheita.

Desenvolvimento florestal

Busca maximizar a expressão do potencial produtivo dos ativos florestais da Klabin, por meio do aperfeiçoamento de técnicas e processos, buscando melhores resultados econômicos, ambientais e sociais.

Abastecimento de mudas

Produção de mudas dos gêneros *Pinus* e *Eucalyptus*, por meio das técnicas de reprodução assexuada (propagação vegetativa) e sexuada (sementes), é realizada por viveiro terceirizado que abastece de acordo com a necessidade de plantio.

Silvicultura

Por meio de máquinas, a área é limpa e corrigida para receber a aplicação de insumos agrícolas, preservando os recursos hídricos e as características do solo. Após esse processo, é iniciado o plantio manual de pinus e eucalipto, seguido das aplicações de herbicida para a redução de matocompetição. Ao completar entre três e seis meses, as árvores recebem outras adubações. Do plantio até a chegada da colheita, realizamos o acompanhamento técnico com profissionais durante todo o crescimento das árvores.

Abastecimento de madeira

O sistema mecanizado e integrado de colheita garante o corte de madeira em locais de difícil acesso devido às características do solo (lama, declives, etc.) e ainda reduz a perda de matéria-prima no processo. Além disso, a mecanização florestal visa proporcionar melhores condições de trabalho e segurança aos colaboradores. Essa atividade é realizada conforme rigoroso controle para proteção da floresta nativa adjacente. A Klabin é pioneira na geração de energia a partir de caldeiras de biomassa no setor de papel e celulose. Todos os galhos, folhas e toras de madeira com menos de 8 centímetros de diâmetro restantes nas áreas colhidas são unidos e triturados, tornando-se biomassa. Esse material é utilizado nas caldeiras das fábricas e, ao ser queimado, gera energia para as máquinas de papel.

Unidade Angatuba - SP
Foto: France Press



2. PROTEÇÃO PATRIMONIAL

A Klabin possui uma estrutura para a segurança do patrimônio florestal da empresa para prevenir e reduzir os prejuízos aos bens patrimoniais. Para a proteção da fauna e da flora, coíbe a ação de caçadores e pescadores predatórios, por meio de medidas preventivas e/ou corretivas.

Prevenção e Combate a Incêndios Florestais

A segurança patrimonial é realizada pelos funcionários da Klabin que percorrem as áreas da empresa. Quando são detectados problemas de segurança pública (furtos e roubos), o registro é realizado por meio de boletim de ocorrência junto à Polícia mais próxima ao local do sinistro. Quando são detectados problemas de ordem ambiental e operacional, o registro é realizado por meio do formulário interno “Registro de Ocorrências Florestais”, que é direcionado ao gestor da área para as devidas providências. Visando disponibilizar um canal para que a comunidade registre tanto as ocorrências da área florestal como reclamações de seu interesse, existem números de telefone (15 3255-9000 e 0800 728 0607), que operam 24 horas por dia. A Klabin Unidade SP possui estrutura para combate a incêndios florestais, conforme o quadro abaixo, e também conta com a cooperação do Corpo de Bombeiros de Itapetininga e das prefeituras da região de abrangência do empreendimento.

Estrutura para Combate a Incêndios Florestais	
Brigada de incêndio – Área fabril	01
Brigada de incêndio – Prestadora de Serviço Florestal	01
Caminhão bombeiro	01





Responsabilidade Socioambiental

A prática de responsabilidade socioambiental é uma premissa da Klabin, que promove e apoia projetos sociais, culturais e ambientais nas comunidades onde atua.

1. KLABIN E SEUS COLABORADORES

A pessoa tem uma grande importância para a Klabin. Por isso, selecionamos e fazemos questão de manter os melhores profissionais, aqueles que estão alinhados com nossos valores e comprometidos na construção diária de uma empresa melhor. Melhor para todos: clientes, fornecedores, colaboradores, pessoas da comunidade, amigos, familiares, vizinhos ou qualquer uma das milhões de pessoas que usam diariamente os produtos da empresa.

Para a Klabin, pessoas são mais do que recursos dentro de uma companhia. Por isso, ela aboliu o termo Recursos humanos, que foi substituído por Gente & Gestão. Mais atual e verdadeira, essa nomenclatura ressalta o respeito e a importância que a empresa dedica ao capital humano, peça fundamental que move seu negócio. Porque as pessoas trazem, em sua individualidade, competências e potenciais que contribuem para a construção de uma cultura de engajamento, desenvolvimento e resultados entre todos os colaboradores.

Saúde e Segurança Ocupacional

Em abril de 2005, a empresa implantou o Klabin Excelência em Saúde e Segurança Ocupacional, um programa corporativo que

tem por objetivo implementar e difundir técnicas e ferramentas de gestão de segurança e saúde ocupacional, compondo um sistema que possibilite a identificação de riscos e tratamentos para efetivo controle, visando à garantia da vida, à saúde e à integridade física das pessoas. A Klabin oferece uma série de benefícios, que são apresentados desde o momento da entrevista

Capacitação e Benefícios

São os colaboradores que fazem da Klabin a maior produtora e exportadora de papéis do Brasil. Pensando nisso, a gestão de Recursos Humanos investe em Planos de Assistência Médica e Odontológica, Auxílio-Medicamento, Plano de Previdência Complementar, Seguro de Vida, Programa de Alimentação, Sistema de Transporte e Programas de Capacitação e Treinamento, além de ter como principais metas:

- Transformar a Klabin em uma das melhores empresas para se trabalhar, por meio de um modelo de gestão moderno e eficaz;
- Dispor de um conjunto de líderes que sejam respeitados como verdadeiros exemplos para seus liderados e constantemente preparados para ocupar posições-chave na Klabin do futuro;
- Assegurar uma força de trabalho capacitada e motivada para os desafios de competitividade crescente no mundo dos negócios onde a Klabin se insere;

- Assegurar que as mudanças no ambiente interno da organização ocorram na mesma velocidade ou mais rapidamente que no ambiente externo no qual ela atua.

Qualidade de Vida

Para a Klabin, o bem-estar é essencial para a produtividade e a qualidade de vida dos funcionários. Para isso, a empresa mantém o Programa Klabin Qualidade de Vida (PKQV), coordenado por profissionais de saúde e recursos humanos que fazem parte do Comitê de Medicina Preventiva e Qualidade de Vida. Baseado em cinco pilares – medicina preventiva, orientação nutricional, atividade física/integração, terapias alternativas e ações educativas –, o Programa coloca em prática ações que visam ao equilíbrio entre a vida profissional e a pessoal.

2. KLABIN E A COMUNIDADE

Como parte integrante das comunidades onde está presente, a Klabin conduz suas ações de responsabilidade social, tendo como foco o desenvolvimento sustentável dessas regiões.

Fomento Florestal

A empresa mantém um programa de estímulo para agricultores (familiares ou de pequeno e médio porte) plantarem florestas em suas propriedades. Esse programa

é uma parceria entre a Klabin e os produtores rurais (com propriedades localizadas até 200 km de distância da Fábrica), e as prefeituras municipais da região.

Canais de Diálogo

A Klabin mantém um canal de comunicação com as partes interessadas por meio da Caixa de Sugestões, direcionada aos confrontantes e à comunidade rural, e por meio do telefone (0800 728 0607 ou ainda 15-3255-9000), além de endereço eletrônico, diálogo operacional, reuniões e participação em fóruns e comitês setoriais.

Apoio a comunidades

A Klabin, como agente de desenvolvimento e inserida no contexto social das comunidades onde atua, apoia e incentiva projetos que envolvam pessoas físicas de mérito comprovado e pessoas jurídicas idôneas que estejam comprometidas com a responsabilidade social. O apoio pode ser através de doação de madeira ou papel por meio de solicitação oficial. Na área rural, a madeira é utilizada para construção e reformas de pontes e, nas escolas, o papel é utilizado na produção de trabalhos, como cartazes, colagens e artesanato.



3. KLABIN E O MEIO AMBIENTE

A preocupação em preservar o meio ambiente, incluindo a conservação da biodiversidade local, norteia as ações da empresa desde a sua fundação, tanto nas atividades industriais como nas áreas de florestas nativas preservadas. O manejo florestal segue o conceito de mosaico, com plantios de pinus e eucalipto entremeados a áreas de florestas nativas, preservando a biodiversidade.

Áreas Florestais

As florestas plantadas têm trazido contribuições importantes para a preservação do meio ambiente, nos aspectos de proteção da biodiversidade e na manutenção de mananciais.

Áreas de Alto Valor de Conservação – AAVC

Os atributos de conservação definidos para as AAVCs nas áreas da Klabin estão sendo analisados segundo critérios do Princípio 9 do FSC® e do Guia do ProForest para Áreas de Alto Valor de Conservação, sendo:

AAVC 1 – Espécies: áreas que contêm concentração significativa de valores relativos à biodiversidade em nível global, regional ou nacional.

AAVC 2 – Paisagem: áreas extensas, em termos de paisagem, de significância global, regional ou nacional, onde populações viáveis da maioria ou de todas as espécies naturais ocorrem em padrões de distribuição e abundância.

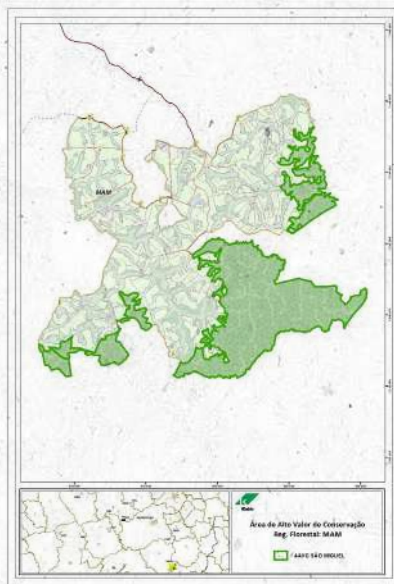
AAVC 3 – Ecossistemas: áreas situadas dentro de ou que contenham ecossistemas raros, ameaçados ou em perigo de extinção.

AAVC 4 – Serviços ambientais: áreas que fornecem serviços básicos em situações críticas (fornecimento de água, controle de erosão e barreira para incêndios).

AAVC 5 – Necessidades básicas de povos locais: áreas essenciais para suprir as necessidades básicas de comunidades locais (subsistência e saúde).

AAVC 6 – Importância cultural: áreas críticas para a identidade cultural tradicional de comunidades (importância cultural, econômica, tradicional e/ou religiosa identificada em conjunto com essa comunidade).

A descrição do resultado apresentado a seguir é uma compilação de diferentes análises feitas por especialistas qualificados, cujas informações foram validadas por meio de consultas públicas, realizadas com as partes interessadas: representantes da comunidade científica e da população no entorno das áreas. Dessa forma, as áreas definidas como AAVC possuem atividades de manejo florestal diferenciadas, buscando a manutenção e a maximização dos atributos apontados.



Fazenda São Miguel

Consolidada em 2014, caracteriza-se, em sua fitofisionomia, como floresta ombrófila densa Montana e está localizada nos municípios de São Miguel Arcanjo e Tapiraí. As áreas consideradas como AAVC se apresentam em três blocos de vegetação nativa, contemplando 1.225,6 ha. Abaixo se encontram os atributos para reconhecimento da área com alto valor de conservação.

ÁREA	CLASSE AVC	ATRIBUTOS
São Miguel Arcanjo	1	Presença da espécie primata Muriqui do Sul (<i>Brachyteles arachnoides</i>)*.
	2	Corredor ecológico natural entre duas áreas protegidas que sabidamente abrigam populações do primata Muriqui do Sul.
	3	A área da Fazenda São Miguel é entorno direto da área principal do Sítio do Patrimônio da Humanidade "Floresta Atlântica do Sudeste do Brasil".

Estes altos valores de conservação são mantidos através de medidas adotadas de forma contínua, visando seu monitoramento e prevenção de danos.

ATRIBUTOS/AMEAÇAS	MONITORAMENTOS PERIÓDICOS	AÇÕES
Presença de espécies exóticas invasoras	Monitoramento de espécies de pinus e eucalipto em área de preservação permanente e reserva legal.	Controle de espécies de pinus e eucalipto em áreas de preservação permanente e reserva legal.
Invasão de animais domésticos	Monitoramento patrimonial.	Levantamento periódico de fauna.
Extração não controlada de palmito	Monitoramento patrimonial.	Levantamento periódico de flora.
Incêndios Florestais	Monitoramento patrimonial.	Equipe treinada para combate a incêndio florestal.
Caça e Pesca	Monitoramento patrimonial.	Levantamento periódico de fauna.

Monitoramento da Flora

Tema de estudo, desde 2009, quando foram caracterizados os remanescentes de vegetação natural e realizados monitoramentos periódicos da biodiversidade das fazendas da Unidade. Os resultados apontaram que as fazendas da Unidade, localizadas em nove municípios, apresentam cobertura vegetal composta pela Floresta Ombrófila Densa Montana, Floresta Estacional Semidecidual e Savana Florestada (cerradão).

Nas fazendas da Klabin no Estado de SP, foram identificadas 404 espécies de flora.

TIPO DE VEGETAÇÃO	QUANTIDADE DE ESP.	ESPÉCIES AMEAÇADAS (CR,EN,VU)	ESPÉCIES COM STATUS DE CONSERVAÇÃO RECONHECIDOS (CR, EN, VU, NT, LC)
Arbóreas	367	14	14
Epífitas/Lianas/Trepadeiras	7	1	1
Herbáceas	30	3	3
TOTAL	404	18	18

Monitoramento da Fauna

São desenvolvidos estudos periódicos, com acompanhamento de empresa especializada e estudos científicos, para a atualização da base de dados de animais já encontrados nas áreas da empresa. Entre os vertebrados, são bem conhecidas as classes das aves e dos mamíferos.

Veja no próximo quadro os resultados encontrados até o momento.

GRUPO	QUANTIDADE DE ESP.	ESPÉCIES AMEAÇADAS (CR,EN,VU)	ESPÉCIES COM STATUS DE CONSERVAÇÃO RECONHECIDOS (CR, EN, VU, NT, LC)
Ave	373	6	18
Mamífero	36	10	12
TOTAL	409	16	30

Dentre as espécies identificadas, algumas constam entre as listas de conservação reconhecidas pela Secretaria de Meio Ambiente de São Paulo (SMA), divulgada em 2016; na Lista Nacional Oficial do Ministério do Meio Ambiente (MMA), divulgada em 2014; e na lista da União Internacional para a conservação da Natureza e Dos Recursos Naturais (IUCN), divulgada em 2022.





Indicadores Socioambientais

MONITORAMENTO TÉCNICO E ECONÔMICO

INDICADORES ECONÔMICOS					
Monitoramento	Indicador	2020	2021	2022	Ac da Meta
Monitoramento do Patrimônio Florestal (em hectares)	Número de ocorrências florestais registradas.	23	33	55	😊
Produtos Colhidos (em toneladas)	Produção de madeira de Eucalipto para o processo.	141.007	135.463	134.201	😊
Taxas de Crescimento da Floresta	IMA (Incremento Médio Anual).	Como resultado do monitoramento que vem sendo realizado, constatou-se que o mesmo material genético possui produtividade distinta, de acordo com o local do seu plantio.			😊
Comercialização de Madeira (em toneladas)	Venda de toras de Pinus para Terceiros*.	-	-	-	😊
	Venda de toras de Eucalipto para Terceiros*.	-	-	-	😊
Monitoramento de produtos químicos*	Consumo de herbicida na área de silvicultura – Kg/ha.	0	2,55	2,59	😊
	Consumo de herbicida na área de silvicultura – L/ha.	1,42	5,61	0,16	😊
	Consumo de formicida – Kg/ha.	2,01	1,51	2,19	😊

Legenda:

😊 Meta atingida 😞 Meta não atingida

MONITORAMENTO AMBIENTAL

INDICADORES AMBIENTAIS					
Monitoramento	Indicador	2020	2021	2022	AC da Meta
Biodiversidade	Nº. De espécies da fauna.	401	410	409	😊
	Nº. De espécies da flora.	375	409	404	😊
	Nº. de fichas de visualização recebidas.	235	166	240	😊
Monitoramento Ambiental	Nº. de registro de ocorrências geradas.	36	17	41	😊
Monitoramento Patrimonial	Nº. de focos de incêndios registrados na área.	1	2	0	😊

Legenda:

😊 Meta atingida 😞 Meta não atingida

Obs.: foi alterado o método de geração de ocorrências do monitoramento ambiental.

MONITORAMENTO SOCIAL

INDICADORES SOCIAIS					
Monitoramento	Indicador	2020	2021	2022	Ac da Meta
Capacitação do Colaborador	Nº Colaboradores próprios.	27	27	28	😊
	Nº Colaboradores Terceiros.	37	47	89	😊
Saúde e segurança do colaborador	Nº Acidentes de Trabalho.	Como resultado do Programa Klabin de Excelência em Segurança e Saúde Ocupacional:			
		0	0	0	😊
Impactos Sociais	Nº de comunicados entregues aos vizinhos.	92	17	11	😊
	Nº de registros dos monitoramentos sociais.	13	15	7	😊
Capacitação do Colaborador	Horas de Treinamento.	230,9	1.915,21	628,59	😊
Interação com a Comunidade	Nº de doações e parcerias realizadas.	5	3	2	😊

Legenda:

😊 Meta atingida 😞 Meta não atingida



Araucária (*Araucaria angustifolia*)
Foto: Anna Carolina Negri

2 0 2 3

RESUMO Público

Plano de Manejo Florestal | São Paulo

 @Bioklabin  company/klabin  Klabin.SA  KlabinInstitucional

0800 721 0228

www.klabin.com.br

